



AEP* Valoriser les végétations semi-naturelles par l'élevage pour gagner en autonomie

Structure : Civam 29 et Cedapa

Période : 2018 – 2022

Nombre de fermes : 17 principalement en production biologique

Surface Agricole Utile (SAU*) : 7 – 143 ha

Systèmes de commercialisation : Filière longue et courte (transformation et vente directe)

Beaucoup de nouvelles installations avec des contraintes financières. Peu de prairies semées dans leurs SAU* malgré un système en élevage



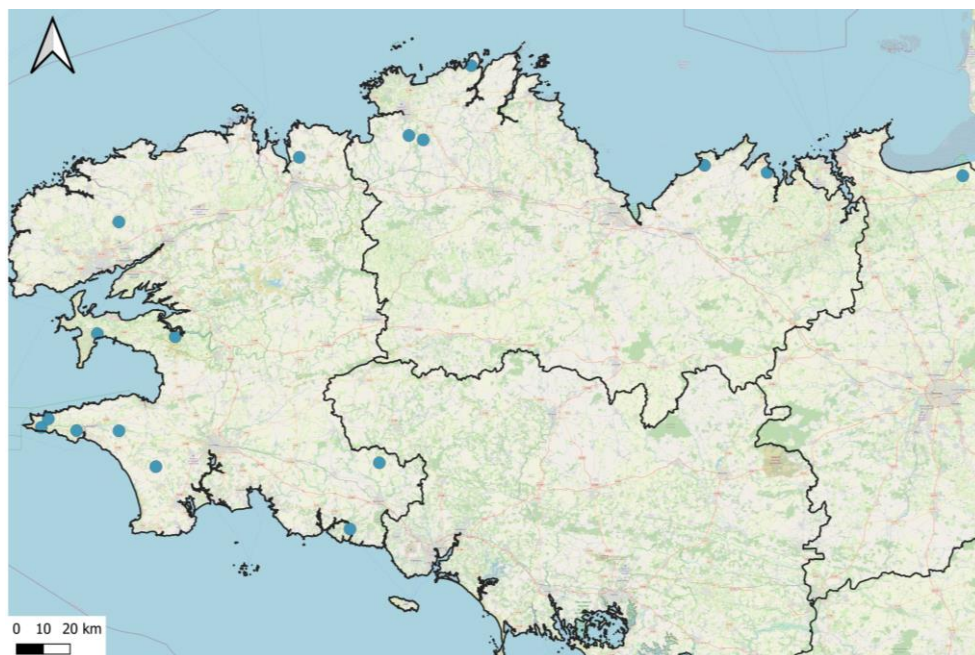
Restitution du diagnostic agraire auprès du collectif, le 8 décembre 2021 à Pouldreuzic



*CATAE : Collectifs Agriculteurs engagés pour les Transitions Agro-Écologiques

Comment faire pâturer les végétations spontanées présentes sur les fermes, acquisition et diffusion de repères bretons

CONTEXTE DU GROUPE



Document réalisé par Sophie Pattée et Charlène Dudouit

Contact pour plus d'informations sur le collectif :

civam29@orange.fr

Retrouvez d'autres partage d'expériences sur l'accompagnement sur la biodiversité en collectif sur <https://collectifs-agroecologie.fr/regions/bretagne/> Action de la cellule CATAE* dans le cadre du projet Inspiration Transfert des savoirs-faire des collectifs agroécologiques avec l'appui technique et financier du plan Ecophyto piloté par les ministères chargés de l'agriculture, de l'écologie, de la santé et de la recherche



*AEP : Agriculture Ecologique Performante



Vincent Le Guevello

Éleveur laitier avec transformation, à Crozon (29)



Sophie Pattée

Animatrice-Coordnatrice au Civam 29 ; projet co-animé avec le Cedapa

Sous quel angle abordez-vous la biodiversité dans le collectif ?

Par les espaces semi-naturels, c'est-à-dire les **espaces non semés** avec peu ou pas d'intrants, où s'exprime la **flore indigène** (landes, prairies humides, friches...)

« Ces espaces ne sont pas naturels car ils sont **influencés par les actions humaines** » - Sophie Pattée.

Objectifs des agriculteurs :

- Acquérir des **repères technico-économiques bretons** pour construire un **système fourrager**, adapté à son troupeau et basé sur des espaces semi-naturels
- Reconnaître les **végétations spontanées** et comprendre leur dynamique d'évolution et d'interaction avec le sol
- Comprendre le **comportement des animaux** en interaction avec les espaces semi-naturels
- Capitaliser les pratiques de « pastoralisme » existants et en expérimenter collectivement de nouvelles
- Diffuser ces bonnes pratiques et **montrer la rentabilité économique** du système

COMMENT J'ACCOMPAGNE LE COLLECTIF ?

Emergence

Motivations

- Gestion des pâtures permanentes, landes ou friches
- Démontrer la **possibilité** de s'installer sur un élevage avec des espaces semi-naturels et de **vivre correctement**

Moteurs

- Présence d'agriculteurs en **début d'installation** avec les **mêmes problématiques** sur deux départements
- **Formations** sur le pâturage et la gestion des zones humides pour **identifier les agriculteurs intéressés**
- Réunion de 2/3 agriculteurs "porte-parole" de chaque département pour fixer les objectifs du collectif
- Financement **AEP** région Bretagne

Freins et solutions

- **Éloignement géographique** des éleveurs intéressés
- Création de **deux collectifs départementaux**
- Préconception du système d'exploitation en élevage
« Certains ont **reproduit** les pratiques des cédants, **sans appréhender** les végétations présentes, les besoins des animaux ou leurs propres objectifs » - Sophie Pattée.
- **Ouverture** face à la reconception du système
« Il faut **être prêt** à voir les animaux manger des épineux comme des ronces ou des ajoncs » - Sophie Pattée.
- **Méconnaissance** de la végétation spontanée par les éleveurs ainsi que par les animaux

Astuce de l'animatrice

Création d'un **annuaire** partagé avec une fiche par éleveur. Chaque fiche présente les **milieux naturels** présents sur la ferme, les types d'**animaux** élevés, les **objectifs** et les **coordonnées** de l'éleveur.
« L'objectif est de créer une dynamique d'interconnaissance. Nous l'avons imprimé et envoyé à chacun » - Sophie Pattée.

Mise en œuvre

Posture d'animation

- Échanges entre les animatrices des deux collectifs, **complémentarité** des forces et ressources
- Favoriser les échanges entre les agriculteurs
- Faire émerger l'**intelligence collective**
- Mise en place d'un **réseau** de partenaires et intervenants

Suivi de l'évolution du collectif

- Réunion **interdépartementale** tous les **ans** afin de partager les actions et résultats de chaque collectif et fixer les objectifs pour l'année suivante
- Réalisation d'une **frise chronologique** des avancées du collectif, complétée chaque année lors de ces réunions
- Liste de **diffusion mail** pour échanger entre agriculteurs du même collectif ainsi qu'avec le collectif voisin

Partenaires

Construction de partenariat au cours de la vie du collectif avec

- Gestionnaires d'Espaces Naturels (GEN)
- Agence Bretonne de la Biodiversité (ABB)

Ressources

- Bureau d'études SCOPELA : <https://www.scopela.fr/>
- Réseau Patur'Ajuste : <https://www.paturajuste.fr/>
- Projet PARCHEMINS (Paroles et chemins de l'agriculture littorale) : <http://www.parchemins.bzh/>
- Pratiques pastorales : <https://www.civam-empreinte.org/> ; <https://www.civamlimousin.com/nos-ressources/fiches-techniques/44-paturage-et-valorisation-des-milieux-atypiques>
- Webinaire : <https://www.reseaurural.fr/centre-de-ressources/documents/webinaire-agriculture-et-biodiversite-retours-dexperience>

Capitalisation et diffusion

Cibles

- Agriculteurs dont des porteurs de projets
- Collectivités, techniciens de bassins versants et gestionnaires d'espaces naturels et semi-naturels
- Enseignement agricole et instances agricoles (Idèle, DDTM et Ministère de l'Agriculture)
- Grand public

Outils

- Fiches techniques **plantes problématiques** (6)
- Fiches retours d'expériences sur le **comportement des animaux**
- Fiches descriptives de quatre **systèmes d'exploitation type** : ovins, 10 vaches laitières avec transformation, 65 vaches laitières en AB*, 35 chèvres avec transformation
- Fiche diagnostic de valorisation d'ESN par l'élevage
- Recueil d'expériences sur les types de **clôtures** (objectifs, atouts, contraintes, coûts, entretien)
- Articles de presse, intervention à la radio locale podcastable (Radio Evasion) et webinaire (Réseau Rural Breton)
- Participation à des journées thématiques
- Participation à la création du réseau **Paysan de Nature** en Bretagne

Points de vigilance

- Interconnaissance entre les membres du collectif
- Prendre le temps, en tant qu'animateur, de **connaître** chaque **membre du collectif**, leurs fermes et leurs objectifs
- Prendre en compte les **différences** de systèmes, de cultures et de connaissances
- Ne **pas** avoir d'**idées préconçues** pour le collectif
« Ce sont les agriculteurs qui mènent la barque » - Sophie Pattée.

***Acronyme** : **AB** :

Agriculture Biologique

Accompagner sur la Biodiversité en collectif

Témoignage Voyage d'étude

« Intéressant d'observer avec notre regard un autre territoire avec **d'autres contraintes**. Au final, leurs contraintes ressemblent aux nôtres. Le **foncier est également difficile d'accès**, mais ce n'est pas pour les mêmes raisons. Nous nous sommes **enrichis** de leurs adaptations. »



11/2018 : Rencontre interdépartementale

- Interconnaissance
- Appropriation du projet
- Définition du programme d'actions

01/2019 : Recueil d'expériences sur les clôtures

02/2019 : Forum AGENB*

Chaque année : Journée d'échanges (6)

- Interconnaissance et liens
- Réflexion sur des actions individuelles

09/2019 : Bilan interdépartemental

11-12/2019 : Rencontres avec les départements

02-06/2019 : Fiches techniques sur 6 plantes problématiques

- Présentation de la biologie de la plante, des éléments favorables à sa présence, de son rôle pour le milieu ainsi que des bonnes et mauvaises pratiques d'entretien
- Ajonc européen, Fougère aigle, Jonc diffus, Oenanthe safranée, Prunellier et Ronce commune

L'ACCOMPAGNEMENT EN ACTIONS

2019 : Formations

- Comportement de pâturage dans les ESN par SCOPELA
- Comportement alimentaire des ruminants sur les ESN
- Dynamique des végétaux de ces milieux
- Méthodologie de construction d'un planning de pâturage adapté, étude de cas des prés-salés
- Reconnaissance des plantes bio-indicatrices et association à la typologie du sol avec Miguel Neau

2020 : Formations

- Biodiversité avec BV*
- Valorisation des landes avec Emmanuel Holder
- Comportement animal avec Marie-Christine FAVE

02/2020 : Restitution du projet au lycée de Suscinio

- A destination d'éleveurs, TBV*, GEN*, DDTM*, IDELE* et BV*
- Partager l'intérêt de valoriser les ESN
- Histoire et usages des landes par François de Beaulieu

Acronymes :

ABB : Agence Bretonne de la Biodiversité ; AFAF : Association Française d'Agroforesterie ; AGENB : Association des Gestionnaires d'Espaces Naturels Bretons ; BV : Bretagne Vivante ; DDTM : Direction Départementale des Territoires et de la Mer ; GEN : Gestionnaire d'Espaces Naturels ; IDELE : Institut de l'Élevage ; TBV : Techniciens de Bassin Versant

06-09/2020 : Diagnostics globaux de deux fermes

- Mise en application de la méthode de saisonnalisation des parcelles
- Vieillesse des prairies et report sur pied

2021 : Journée Biodiversité et Agriculture au lycée de Bréhoulou

02-08/2021 : Stage Diagnostic agraire

2021 : Formations

- Fourrages ligneux avec AFAF*
- Techniques de pâturage et richesse des milieux avec BV*

02/2021 : Voyage d'étude Plateau de Millevaches

- 3 visites de fermes et restitution d'une partie de la thèse de Nathan Morsel
- Présentation des outils liés aux pastoralismes aux GEN* et TBV*
- Participation au groupe national sur le pastoralisme économe et autonome

09/2020 : Journée d'échanges entre éleveurs et GEN par l'ABB*



Témoignage Formation comportement de pâturage

« Cette journée **consolide** mon idée de ne pas retourner les pâtures et de continuer à travailler avec la flore en place. Nous recevons des apports théoriques et pratiques sur le report sur pied. C'est également l'occasion de discuter avec les collègues sur les **manières de pâturer**. Ce jour là, ils ont soulevé la **problématique** de la ferme, sa taille trop petite comparée au troupeau. C'était un problème dont nous avons connaissance mais que nous pensions être **mineur** » - Vincent Le Guevello

Légende

- Formations collectives
- Actions de communication
- Livrables

ZOOM : Rencontres avec les Gestionnaires d'Espaces Naturels (GEN)

Objectifs

- Faire du lien entre les éleveurs et les GEN dans une optique de **collaboration**
- **Diffuser les pratiques** des éleveurs sur les ESN
- Définir des objectifs et une **gestion commune** sur les ESN à partir de **visions et objectifs différents**

Proposition de déroulé

- Invitation des **GEN** proposant des ESN à exploiter, d'**éleveurs** potentiellement **intéressés** par ces sites et d'**éleveurs expérimentés** sur la valorisation des ESN
- Préparation de la journée avec les éleveurs expérimentés
- Visite du site et présentation de l'historique de leurs usages et gestion jusqu'à aujourd'hui par le GEN
- Définition des **enjeux environnementaux** du site pour le GEN
- **Diagnostic** de la parcelle en collectif : exposition, sol, végétation (espèces, potentiel pour le pâturage, dynamique d'embroussaillage) et aménagements
- Echanges sur le potentiel d'exploitation du site
- Présentation des exploitations des éleveurs intéressés
- Définition des **enjeux pastoraux** du site pour les éleveurs : chargement, aménagements, foncier, ...
- Définition de **préconisations d'exploitations adaptées** aux enjeux pastoraux et environnementaux du site
- Echange sur les suites de la journée

Pourquoi les agriculteurs ont-ils choisis d'entrer en dialogue avec les GEN ?

- Accéder à de **nouveaux espaces** dans un contexte foncier compliqué
- Augmenter l'**autonomie fourragère** de l'exploitation

Quel bilan en tirer ?

- Création d'une méthode pour évaluer le potentiel alimentaire des ESN, adaptée au repères bretons, la "grille Agro-Pastorale"
*« C'est une demande des GEN. Cette collaboration maintient l'ouverture des ESN sans action mécanique. Mais, ils ne savent pas si leurs espaces sont **pâturables et comment** » - Sophie Pattée.*
- Développement d'une **expertise** sur la valorisation des ESN par le pâturage par les éleveurs du collectif
*« L'expérience des éleveurs du collectif **rassure les éleveurs locaux** en démarche avec les GEN » - Sophie Pattée.*
- Etudes par les GEN sur l'**impact** des modalités de **pâturage** sur les **ESN** ouverts
- Création d'un **cahier des charges** pour chaque ESN par le conseil départemental

Points de vigilance

- **Eloignement** des ESN par rapport aux exploitations
- Accès aux **moyens matériels** pour accueillir des animaux sur ces espaces (clôtures, lieux de contention, eau)
- Concilier les **objectifs fourragers** de l'éleveur et les objectifs de **préservation** du GEN. Temps d'interconnaissance pour identifier les **dénominateurs communs**
« Dans certains ESN, l'approvisionnement en foin est interdit pour ne pas introduire de nouvelles espèces végétales, ce qui peut être problématique pour les éleveurs. »
- Certains **contrats fonciers précaires** pour les éleveurs

Témoignage

*« Je suis content que le département et les agriculteurs locaux demandent **notre regard** sur la valorisation des ESN. C'est un **déclif** pour moi. Je me rends compte de l'intérêt de notre démarche et donc de l'**importance des ESN pour l'élevage dans notre région**. Mais il faut faire attention à la viabilité de l'élevage lors de l'installation. Il faut un **mixte d'ESN et d'espaces « standards »** pour que ça marche. Sinon c'est de l'éco-pâturage. »*



Participants à la journée de rencontre entre les éleveurs et le conseil départemental, le 12 décembre 2019. « Cette journée croise les regards » - Sophie Pattée.

Bureau : 2/3 jours

Rencontre : 1 journée

Partenaires :

- Cedapa, Civam
- Service Espaces Naturels Sensibles des Conseils Départementaux

Pour aller plus loin :

- ESN : <https://outilzamenagement.cerema.fr/les-espaces-naturels-sensibles-ens-r454.html>

BILAN PERSONNEL



Ressentis du conseiller sur l'accompagnement du collectif par rapport à la biodiversité :

Quels sont les enseignements que j'en retire ?

- Montée en compétences des éleveurs amenant une **autonomie de décision** et une **confiance dans leurs pratiques**
- Engagement sur la **biodiversité** selon l'angle d'intérêt des agriculteurs

« S'intéresser à la biodiversité, c'est l'ouverture de tout un champ. Dans le collectif, nous nous sommes intéressés à la biodiversité de manière intégrée aux exploitations, sous l'angle de **questionnement des éleveurs**. »

- Compréhension de l'évolution de la végétation pour **adapter sa gestion aux objectifs** de l'éleveur

« C'est une erreur de ratiboiser une friche de prunelliers. C'est propre pendant quelques mois, mais l'année d'après, c'est ingérable. Les prunelliers reviennent plus vite, plus ligneux et épineux. Comprendre leurs processus d'évolution passe par un **apprentissage du regard**. »

- **Différentes** visions de la **préservation** de la nature, la conservation en l'état des milieux ou l'évolution des milieux selon leurs processus naturels

Quelles sont les réussites du collectif ?

- Acquisition de connaissances, de pratiques anciennes et actuelles de valorisation des ESN par le pâturage et la fauche et **appropriation des pratiques adaptées** à chaque contexte
- Développement d'une **expertise**

Difficultés	Solutions
Peu de disponibilité en dehors de l'hiver	Réunion collective en hiver puis maintien du lien par les animatrices (téléphone, visite de ferme)
Maintien du lien entre les membres du collectif	
Possibles désaccords avec le voisinage, les institutions ou d'autres acteurs ; ex : pâturage des animaux l'hiver sans abri, cultures extensives	Actions de sensibilisation pour favoriser la convergence des approches et sensibilités



Ressentis de l'agriculteur sur l'accompagnement du collectif par rapport à la biodiversité :

Pourquoi je me suis investi dans ce collectif ?

- Trouver des **réponses** à mes questionnements sur la nécessité de ressemer les pâtures, les besoins fourragers des animaux et l'impact de mon élevage sur la faune et la flore sauvage
- **Partager** réflexions et expériences avec d'autres paysans

Quels sont les enseignements que j'en retire ?

- **Assurance** sur l'intérêt de mon modèle d'exploitation
« Ce n'est pas en re-semant que j'allais changer la flore de mes pâtures mais plutôt grâce à ma méthode de pâturage. La végétation est impactée par le climat, le sol et les **modalités de « prédation »** (pâturage, fauche). Je n'interviens plus de manière mécanique sur mes pâtures, excepté pour les clôtures. C'est **rassurant** d'entendre des collègues en filières longues dire que c'est super ce qu'on fait »

- Richesse des interactions avec les agriculteurs et les intervenants
« L'ensemble des profils nous permet **d'ouvrir notre regard**. »

Qu'est ce que je mets en place sur ma ferme ?

- Arrêt du passage du gyrobroyeur et utilisation d'une **barre de coupe** sur les pâtures des vaches
- Laisser **s'exprimer la végétation naturelle**
- Protection des arbres dans les prairies

Ce que j'ai le moins apprécié

- Durée de vie du collectif trop court, besoin d'un **temps d'expérimentation plus long**

Difficultés	Solutions
Contrôle des plantes que les vaches laitières ne consomment pas (ajonc, ronce, prunellier)	Dépend du contexte, pâturer d'autres animaux « Tant que le milieu ne se referme pas, c'est ok »
Relation avec les éleveurs du Cedapa qui ont un regard plus productif sur les ESN	Maintient d'un dialogue ouvert , compréhension de leur point de vue (petite surface de pâtures)

Un retour à nous partager ?

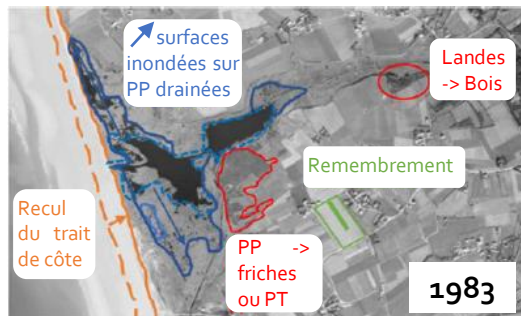
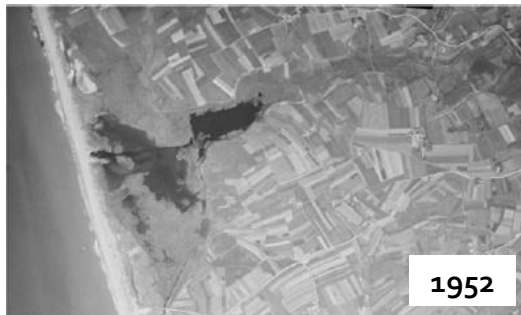
Réalisation d'un diagnostic agraire sur le pays Bigouden (Sud-Ouest du Finistère)

Le **diagnostic agraire** sert à caractériser et comprendre l'**évolution de l'agriculture d'un territoire** (Devienee et Wybrecht, 2002).

Les **objectifs** des éleveurs sont de :

- Comprendre les **causes** de l'évolution de l'agriculture sur le territoire Bigouden et ses **conséquences** sur les plans **économiques** et **paysagers**
- Analyser et comparer le fonctionnement et les résultats économiques entre les fermes valorisant les espaces semi-naturels et les autres fermes sur un même territoire

Pour répondre à ces questions **38 exploitations en cours d'activités** ont été enquêtées sur leur pratiques, leur rentabilité économique et leur utilisation des espaces semi-naturels. D'autres informations ont été récoltées comme le retour d'expériences d'une trentaine **d'octogénaires anciennement agriculteurs** des campagnes bigoudènes et ses données géologiques, paysagères, hydromorphologiques, ...



Evolution du paysage agricole autour de Tréguennec ; Extrait du mémoire de Paul Loeillot – AgroParisTech
Légende :

PP : Prairies Permanentes ; PT : Prairies Temporaires

Le territoire Bigouden est **moins propice à l'élevage laitier** que d'autres régions agricoles de Bretagne.

Les **conclusions** de l'étude sont :

- **Recul et concentration de l'élevage laitier** depuis les années 50 entraînant une diminution des prairies, une augmentation des surfaces cultivées, des prairies de fauche et la déprise des terres non labourables, et donc une fermeture de ces milieux (voir illustration ci-contre)
- **Diminution du nombre d'actifs agricoles** et disparition progressive d'un patrimoine culturel et paysager

« Sur les 38 agriculteurs enquêtés, 11 partent à la retraite dans les deux prochaines années sans repreneurs connus actuellement » - Sophie Pattée.

Deux **pistes d'actions** sont proposées :

- **Maintien** des exploitations laitières **économiques** capables de valoriser des milieux semi-naturels avec un troupeau de taille moyenne et un parcellaire regroupé pour une **production locale diversifiée de qualité**
- **Installation** d'éleveurs sur des **surfaces aux potentiels variés** (peu productifs et terres labourables plus productives) pour **pérenniser l'emploi agricole** du territoire

Mais en fait c'est quoi la biodiversité agricole ?

« C'est toute la faune et flore, celle qu'on influence, qu'on impacte et qu'on impacte pas. Sur une ferme, la diversité des ateliers de production, des espèces, des fromages produits, des milieux et du type de sol représentent la biodiversité. L'activité d'élevage a un **rôle fondamental** en matière d'entretien des paysages, de maintien de la biodiversité et de la vitalité des territoires.

La biodiversité n'est pas un terme utilisé par les paysans. Ils l'appellent la nature, le vivant ou les milieux. Ce n'est **pas une thématique en soi** car elle est **inhérente** et au cœur des systèmes développés. » - Sophie Pattée

Votre perception de la biodiversité a-t-elle évoluée ?

- Changement de regard sur les prairies grâce à l'**apprentissage de leur fonctionnement**

« Toutes mes prairies ont de la valeur. Mais cette **valeur est différente** selon les **saisons** et les animaux qui y pâturent. Quand on est arrivé sur la ferme, on voulait **éradiquer les fougères** des parcs hivernaux. Aujourd'hui, on se rends compte de ses atouts, notamment sur la portance du sol. Au final, on a **besoin de la fougère** en hiver » - Vincent Le Guevello

Quelles sont les perspectives d'accompagnement du collectif ?

- Formation collectives sur l'agronomie, le changement climatique et l'eau
- Projet recherche-action ANFRICHE sur l'**étude des phénomènes d'enrichissement dans les territoires littoraux** et des tentatives contemporaines de remise en culture à des fins de production alimentaire. Projet porté par le Laboratoire d'Anthropologie Politique dans le Finistère

Pour aller plus loin : <http://www.parchemins.bzh/index.php/anfriche-2021-2025/presentation-du-projet-anfriche/>