



## GIEE\* Bio et Biodiversité

Structure : Agrobio35

Période : 2021 - 2025

Nombre de fermes : 21 en agriculture biologique

Surface Agricole Utile : 2 - 148 ha

UTH : 1 à 5

Systèmes de commercialisation : Filière courte (Vente directe à la ferme ou en magasin, transformation sur la ferme) et filière longue

Nouvelles installations et anciennes



Photo du groupe réalisée lors de la journée sur la haie en compagnie de David Rolland, Fédération des chasseurs, le 21 juin 2023

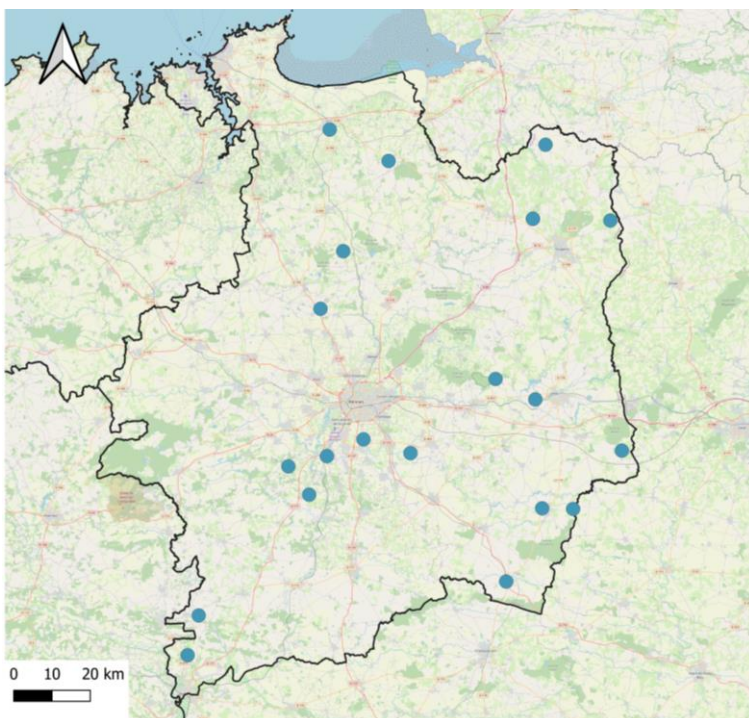


### \* Acronymes :

CATAE : Collectifs Agriculteurs engagés pour les Transitions Agro-Ecologiques ; GIEE : Groupement d'intérêt économique et environnemental

# Comment faire évoluer ses pratiques pour favoriser la biodiversité tout en améliorant les performances techniques, économiques et sociales des fermes bio d'Ille-et-Vilaine ?

## CONTEXTE DU GROUPE



Document réalisé par : Elodie Joubrel et Charlène Dudouit

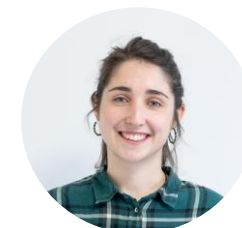
Contact pour plus d'informations sur le collectif : [e.joubrel@agrobio-bretagne.org](mailto:e.joubrel@agrobio-bretagne.org)

Retrouvez d'autres partage d'expériences sur l'accompagnement sur la biodiversité en collectif sur <https://collectifs-agroecologie.fr/regions/bretagne/> Action de la cellule CATAE\* dans le cadre du projet Inspiration Transfert des savoirs-faire des collectifs agroécologiques avec l'appui technique et financier du plan Ecophyto piloté par les ministères chargés de l'agriculture, de l'écologie, de la santé et de la recherche



Alexis Lis

Horticulteur-pépiniériste, à Vignoc



Elodie Joubrel

Animatrice biodiversité et agroforesterie à Agrobio35

### Sous quel angle abordez-vous la biodiversité dans le collectif ?

« Nous nous intéressons à la biodiversité générale des fermes qu'elle soit sauvage, fonctionnelle, cultivée etc. Pour introduire cette biodiversité, on étudie le **potentiel d'accueil à travers l'analyse des infrastructures agroécologiques et des pratiques agricoles**. C'est une porte d'entrée plus accessible que les inventaires faune/flore afin de positionner sa ferme et d'imaginer rapidement des pistes d'action. » – Elodie Joubrel.

### Objectifs des agriculteurs :

- **Identifier et caractériser** la biodiversité présente dans les fermes
- **Tester des pratiques** favorables à la biodiversité adaptées aux fermes en agriculture biologique
- Devenir **ambassadeur de la biodiversité** sur son territoire pour **témoigner** de la biodiversité agricole comme **levier d'amélioration** de la multi performance des fermes et des territoires ruraux.

# COMMENT J'ACCOMPAGNE LE COLLECTIF ?

## Emergence

### Motivations

- Situer les fermes par rapport à l'enjeu de la biodiversité
- Comprendre comment s'améliorer
- Se rapprocher de structures naturalistes
- « *Montrer la voie avec des arguments techniques* » – Alexis Lis.

### Moteurs

- Volonté du conseil d'administration
- Agriculteurs intéressés recensés par un questionnaire envoyé par mail pour identifier ces agriculteurs.
- Première réunion pour réfléchir au collectif. 15 agriculteurs étaient présents.
- Financement GIEE

### Freins et solutions

- Difficulté à trouver des financements pour ce projet de collectif
- Maintien de la dynamique avec 4 journées de formation sur la biodiversité sur fond Vivéa.
- Journées ouvertes à tous les adhérents dont certains ont rejoint le collectif.

### Astuce de l'animatrice

- Groupe **WhatsApp**  
« *Ce groupe de discussion apporte beaucoup de dynamisme dans le collectif. Il maintient le lien en dehors des formations. Au fil des actions, je diffuse des informations sur les actions extérieurs, des photos etc. Les agriculteurs se prêtent au jeu, ils partagent des photos des espèces qu'ils voient. Ils se sentent appartenir à un groupe* » – Elodie Joubrel

## Mise en œuvre

### Posture d'animation

- Garant de la **dynamique** du groupe
- Garante du respect des besoins des agriculteurs sur la thématique
- **Adaptation**

« *Je me repose sur l'intelligence collective, c'est-à-dire que je laisse la place aux agriculteurs en tant que co-construteurs du collectif. Je les **responsabilise** en quelque sorte. Si je sens un blocage sur une action ou autre, je demande l'avis à l'agriculteur référent.* » – Elodie Joubrel.

### Suivi de l'évolution du collectif

- **Bilans collectifs semi-annuels et annuels :**

Répartition des agriculteurs en **petits groupes** sur plusieurs thèmes : intérêt des formations, dynamique, qualité des intervenants et animation

Restitution collective avec échanges entre groupes

- Création d'un comité de pilotage du collectif

Rôle d'aide à la décision, de validation scientifique des protocoles et résultats d'essais et de lien avec le territoire

### Partenaires

Naturalistes : Ligue de Protection des Oiseaux Bretagne (LPO), Bretagne Vivante (BV) et Le Ruisseau Coopérative

Enseignement : Lycée les Vergers à Dol de Bretagne

Chercheurs : Université Rennes 1 (UMR ECOBIO) et INRAE\* (UMR BAGAP)

Collectivités : Couesnon Marches de Bretagne, Vallons de Haute Bretagne Communauté et Parc Naturel Régional Rance Emeraude

Ferme expérimentale Saint Laurent de la Prée et réseau Paysans de Nature Bretagne dans le cadre d'un voyage d'étude

Partenaires du Comité de Pilotage (COFIL) : OEB\*, ABB\*, OFB\*

## Capitalisation et diffusion

### Cibles

- **Enseignement** « *Il est important que les futurs agriculteurs connaissent la biodiversité en tant que pilier pour les fermes, ainsi que la diversité des systèmes qui existe* » – Alexis Lis.
- **Agriculteurs**
- **Collectivités**

### Outils

- **Porte-ouvertes**
- Rencontres avec les BTS ACSE\* du lycée les Vergers
- **Fiches retour d'expériences** sur des aménagements, des pratiques testées
- Communication à travers les journaux locaux et régionaux

### Points de vigilance

- Penser à la **saisonnalité des espèces** que l'on veut observer avant de programmer les journées collectives tout en gardant une **fréquence de rencontres** raisonnable
- **Élire** le référent agriculteur plutôt que le nommer.  
"A *Agrobio35, nous réalisons des élections sans candidats lié à notre fonctionnement sociocratique.*" – Elodie Joubrel
- Penser à s'entourer de partenaires **naturalistes différents** pour multiplier les approches

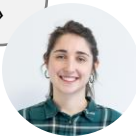
### \* Acronymes :

ABB : Agence Bretonne de la Biodiversité ; BTS ACSE : Analyse Conduite et Stratégie de l'Entreprise agricole ; INRAE : Institut National de Recherche pour l'Agriculture, l'Alimentation et l'Environnement ; OEB : Observatoire de l'Environnement en Bretagne ; OFB : Office Française de la Biodiversité.

# L'ACCOMPAGNEMENT EN ACTIONS

## Témoignage

« L'action qui m'a le plus marquée est le diagnostic réalisé chez Blandine Lécrivain. La mixité des acteurs avec des visions complémentaires nous a permis d'avancer sur des pistes d'actions très pertinentes pour l'agricultrice. Le technicien de bassin versant invité a apporté une approche complémentaire sur les milieux aquatiques enrichissantes. »



**Décembre 2022 : Journée de lancement du GIEE**

- Définition du programme de formation
- Election du référent du collectif

## Légende

- Formations collectives
- Formations Individuelles
- Actions de communication
- Actions de financement
- COFIL

**août 2022 : Acceptation du deuxième dépôt GIEE**

**2020 : Enquête pour identifier les agriculteurs intéressés**

**2021 : Premier dépôt du projet GIEE**

**Janvier 2023 : Rédaction d'articles par une classe de BTS ACSE**

- Former les nouveaux agriculteurs à la biodiversité agricole et à l'approche collective

**2021 : Formations biodiversité**

- A destination de tous les adhérents
- Introduction à la biodiversité fonctionnelle pour la multi performance des fermes

**Avril – Juillet 2022 : 4 formations biodiversité**

- Connaitre, reconnaître et favoriser la biodiversité
- Insectes avec le GRETIA\*
  - Mammifères avec le GMB\*
  - Oiseaux avec la LPO
  - Amphibiens avec BV

**Décembre 2022 : Premier COFIL Partenaires**

**Mars – Juillet 2023 : Diagnostic Biodiv'action dans chaque ferme**

**Mars – Novembre 2023 : 4 journées de formations IAE**

- Comprendre les interactions entre les espèces et leurs milieux ainsi que les pratiques agricoles
- Oiseaux avec la LPO
  - Haies avec la FDC 22\*
  - Milieu aquatique avec la FDP 35\*
  - Sol avec Sarah Guillocheau

## Témoignage

« L'action qui m'a le plus marquée est la formation insectes pollinisateurs. Immédiatement, elle a changé mon regard sur ma ferme. Maintenant, lorsque je vois un insecte dans ma serre, je m'arrête pour l'observer. C'est une clé pour comprendre ce qui m'entoure au quotidien » Alexis Lis



### \* Acronymes :

GMB : Groupe Mammalogique Breton ; GRETIA : Groupe d'Étude des Invertébrés Armoricaux ; FDC 22 : Fédération Départementale des Chasseurs des Côtes d'Armor ; FDP 35 : Fédération d'Ille et Vilaine pour la Pêche et la Protection du Milieu Aquatique

## Programme prévisionnel

### 2023

- Retour sur les diagnostics et détermination des actions et essais à mener de chacun

### 2023 – 2025

- Mise en place des essais sur chaque ferme et suivi dans le temps
- Appui des agriculteurs ambassadeurs de la biodiversité aux actions territoriales sur la biodiversité
- COFIL de l'avancé du collectif (1-2 par an)

### 2024

- 2 journées d'échanges sur les essais menés et leur suivi
- Voyage d'étude avec la ferme expérimentale de Saint Laurent de la Prée et le réseau Paysan de Nature
- Suivi des essais menés par la classe de BTS ACSE
- 2 fermes ouvertes à destination du grand public et de l'enseignement pour promouvoir la biodiversité agricole

### 2025

- Formations connaître et favoriser la biodiversité sur la ferme
- 2 journées d'échanges sur les résultats des essais menés
- Réalisation de panneaux de communication sur les résultats avec la classe de BTS ACSE
- Ferme ouverte à destination des professionnels de l'agriculture
- Action de diffusion des résultats des essais : fiches techniques, vidéos, guide des pratiques favorables à la biodiversité
- COFIL de clôture du GIEE et perspectives



# ZOOM : Diagnostic Biodiv'Action en semi-collectif

## Objectifs du diagnostic

- Analyser le **potentiel d'accueil** de la biodiversité et proposer des **aménagement ou changements de pratiques** pour favoriser la biodiversité
- **Croiser les regards** de naturalistes, agriculteurs, techniciens agricoles et citoyens

## Proposition de déroulé

- En amont : Travail **cartographique** sur la ferme et son insertion dans le territoire (zone à enjeu, évolution du paysage) ; Délimitation d'une **zone d'étude** sur la ferme comprenant un site favorable et à améliorer avec l'agriculteur en fonction des propositions du naturaliste.
- Lors de la visite terrain : Introduction, rappel des objectifs, **présentation** de la ferme et de ses pratiques agricoles, **parcours** de la zone d'étude avec analyse des espaces semi-naturels et échanges autour des **améliorations** proposées par les participants, **bilan** des actions discutées et conclusion
- Après la visite : **Compte rendu** avec le contexte écologique de la ferme, ses points forts et faibles ainsi que ses leviers d'actions par rapport à la biodiversité
- Suite au diagnostic : **Validation des propositions** du compte-rendu avec l'agriculteur; **Restitution collective des diagnostics** de l'ensemble des agriculteurs du collectif pour revenir sur les projets de chacun

## Pourquoi les agriculteurs ont-ils choisis de diagnostiquer leur ferme ?

- **Situer** la ferme, son environnement et les pratiques mises en place par rapport à l'enjeu biodiversité
- Recevoir des **conseils adaptés** à leurs fermes en terme d'aménagements et de pratiques favorables à la biodiversité

## Quel bilan en tirer ?

- Richesse de l'aspect **participatif** du diagnostic  
« Chaque participant amène un **regard complémentaire** sur la ferme visitée de par leur compétences et expériences personnelles. Ils apportent des idées très riches que l'on discute ensuite avec l'agriculteur. » – Elodie Joubrel.
- Potentiel d'accueil de la biodiversité des fermes en général **élevé** avec une présence diversifiée d'infrastructures agro-écologiques dont la gestion est de qualité  
« C'est une première étape vers des fermes "vitrines" par rapport à l'enjeu biodiversité » – Elodie Joubrel.
- Approfondissement de la **connaissance** des fermes, des agriculteurs, de leur contraintes et forces

## Points de vigilance

- Gestion du **temps**  
« Il faut garder du temps pour visiter l'ensemble de la zone d'étude ainsi que pour la partie bilan à la fin. »
- Attention à la formation de **mini-groupes**  
« Je limite le nombre de personnes présentes à 7. J'encadre les participants pour rester dans une démarche de propositions d'actions pour aiguiller l'agriculteur accueillant. Le rôle de chacun est bien précisé en début de chaque diagnostic. »

## Témoignage

« C'est génial. La visite est riche en apport de connaissances, pistes d'actions et humanement. J'ai pu recevoir des propositions **d'actions concrètes** sur mon problème de rongeurs. Les spécialistes m'ont donné des clés en plus mais je ne suis pas surpris de ce qui a été dit sur ma ferme. Maintenant j'ai des **arguments réels** pour expliquer mes idées instinctives. Au final, je veux juste partager mon émerveillement sur ce que j'ai vu. »



Participants au diagnostic réalisé chez Blandine Lécrivain, éleveuse à Saint Germain en Cogles (35)

**Bureau** : 1 journée pour l'animateur et ½ journée pour le naturaliste

**Rencontre** : ½ journée

## Partenaires :

Bretagne vivante, LPO Bretagne, Le Ruisseau Coopérative et le Syndicat de Bassin Versant du territoire

## Pour aller plus loin :

- Questionnaire SOLAGRO
- Dialogue Permanent pour la Nature de Paysan de Nature  
<https://www.paysansdenature.fr/>



## Ressentis du conseiller sur l'accompagnement du collectif par rapport à la biodiversité :

### Quels sont les enseignements que j'en retire ?

- Favoriser la **biodiversité** n'est pas contraire à de bonnes **performances économiques** et sociales, au contraire !

« Parfois, cela permet de se libérer du temps et d'économiser des passages d'outils ! Il faut remettre en perspective la notion de propreté à travers le prisme de la biodiversité. »

- Changement de regard sur le rapport de l'agriculteur avec l'environnement de sa ferme parfois associé à une prise de conscience plus forte de la nature qui l'entourne.
- **Compréhension** des milieux et des espèces qu'ils abritent ainsi que des pratiques pour les préserver ou les restaurer.
- **Importance de l'intelligence collective.**

« Impliquer un maximum les membres du groupe dans la construction des actions, c'est ce qui fait la richesse d'un collectif. On avance ensemble ! »

### Quelles sont les réussites du collectif ?

- La **dynamique** du collectif
- L'approche multi-système de production
- Des intervenants de qualité choisis à la carte en fonction des besoins des membres du groupe

« Ce sont des journées fortes pour chacun d'entre eux. »

Difficultés	Solutions
Rassembler tous les agriculteurs lors des journées collectives (liées aux activités de transformation, vente directe etc.)	Formations n'ont pas vocation à être soutenues par tous les agriculteurs du collectif. Ceux qui sont intéressés viennent toujours. Changer les jours régulièrement les jours de la semaine.
Refus du dossier lors du premier dépôt GIEE	Modification du projet sur les actions de communication et l'aspect collectif du diagnostic

# BILAN PERSONNEL



## Ressentis de l'agriculteur sur l'accompagnement du collectif par rapport à la biodiversité :

### Pourquoi je me suis investi dans ce collectif ?

- **Comprendre** le monde qui m'entoure quand je travaille sur la ferme
- Appartenir à un **réseau d'agriculteurs** qui comprennent mes valeurs et mes besoins

### Quels sont les enseignements que j'en retire ?

- Compréhension de la **variabilité des enjeux liés à la biodiversité** en fonction du système, de la filière et du territoire de l'exploitation.

« Nous n'avons pas tous les mêmes approches sur la biodiversité mais **notre intérêt pour elle nous rassemble**. Nous sommes dans une dynamique de **biodiversité humaine**. C'est un espace où mes idées et mes pratiques sont comprises, je ne suis plus tout seul. C'est comme une **thérapie**. »

- Prendre le temps d'**observer** ce qui m'entoure « Je m'émerveille au quotidien. »
- Compréhension des **espèces et de leurs interactions** avec les milieux.

« J'ai les clés pour réfléchir à comment **favoriser la biodiversité** en fonction des contraintes de ma ferme. Je gère également mes ravageurs d'une autre manière et adapte mon système à l'évolution du climat. »

- Elargissement de mon **réseau** naturalistes, agricoles et autres en lien avec la biodiversité dans le territoire

### Qu'est ce que je mets en place sur ma ferme ?

- **Implantation** d'aménagements favorables à la biodiversité grâce aux aides du département d'Ille-et-Vilaine (création d'un hibernaculum, installation de nichoirs, protection de ma mare etc.)
- **Suivi d'espèces** spécifiques (libellules) par des bénévoles naturalistes rencontrés lors d'actions
- **Sensibilisation** à l'aide d'arguments solides et d'anecdotes des visiteurs de ma pépinière sur les enjeux de la biodiversité en agriculture, les bonnes pratiques et la reconnaissance d'espèces

### Ce que j'ai le moins apprécié

- Fonctionnement des instances administratives

Difficultés	Solutions
Peur que les actions collectives n'avancent pas assez vite	Mener ses propres actions en parallèle du collectif (paysan de nature)

# SYNTHESE

## Un retour à nous partager ?

« Même si l'objectif du diagnostic n'est pas tourné vers la réalisation d'inventaire, un **inventaire non-exhaustif** des espèces rencontrées pendant la visite est intégré au compte-rendu. Avec Sébastien de la LPO, nous avons observé que les oiseaux étaient principalement situés aux **abords des haies** et des **bâtiments** » – Elodie Joubrel.

A minima, 21 espèces d'oiseaux sont présentes sur la zone étudiée de la ferme. Ce sont pour la plupart des **oiseaux communs**. Bien que communs, leurs populations évoluent de manière **négative ou positive** selon les espèces comme respectivement l'Accenteur mouchet et la Grive musicienne (Tendances nationales du suivi STOC\*).

2 espèces présentes sont moins communes, le Chardonneret élégant et le Verdier commun. Elles sont considérées comme Vulnérables sur la liste rouge des oiseaux nicheurs de France.

Localisation des oiseaux observés et entendus lors du diagnostic Biodiv'Action de Sonia Fretay à Saint Georges de Reintembault (35). Document réalisé par Sébastien Gervaise, LPO Bretagne, extrait du compte-rendu.

Une **planche photographique de la biodiversité illustrée** est associé au compte-rendu. Cette méthode de restitution a été créée et transmise par Luc Guilhard (Bretagne Vivante). Elle donne en quelques mots à l'agriculteur une **lecture des paysages de sa ferme en terme d'impact sur la biodiversité**.

## Mais en fait c'est quoi la biodiversité agricole ?

« La biodiversité c'est notre cœur de métier.

Elle caractérise **l'état de santé** de la ferme et soutient les paramètres agricoles plus techniques. Elle représente le socle de la ferme. Même si certains sont moins avancés que d'autres, la biodiversité c'est dans les tripes » - Alexis Lis et Elodie Joubrel.

## Votre perception de la biodiversité a-t-elle évoluée ?

- Prise de conscience de l'impact de la gestion des espaces sur les espèces qui y vivent.  
« Des **freins ont sauté** comme l'augmentation du **temps d'entretien** des milieux pour favoriser la biodiversité. Cela représente souvent moins de travail car nous n'entretiens plus pour faire propre. Je me suis rendu compte que je ne suis pas là pour contrôler les milieux de ma ferme. Mon rôle, c'est de les accompagner » – Alexis Lis.
- Evolution de l'approche sur la biodiversité pour **mieux comprendre l'écosystème** dans son ensemble et comment les pratiques agricoles s'y insèrent.  
« Nous sommes de plus en plus **confiants** sur l'impact de nos pratiques par rapport à la biodiversité. Les formations ont entraîné plein de **déclics** dans nos fermes » – Alexis Lis.

## Quelles sont les perspectives d'accompagnement du collectif ?

Devenir ambassadeur de la biodiversité sur le territoire de chaque ferme

« Avec ce que nous avons appris sur la biodiversité, nous avons plus de légitimité pour **communiquer avec les collectivités**, notamment sur la gestion des haies communales. » - Alexis Lis

\* Acronyme :

STOC : Suivi Temporel des Oiseaux Communs

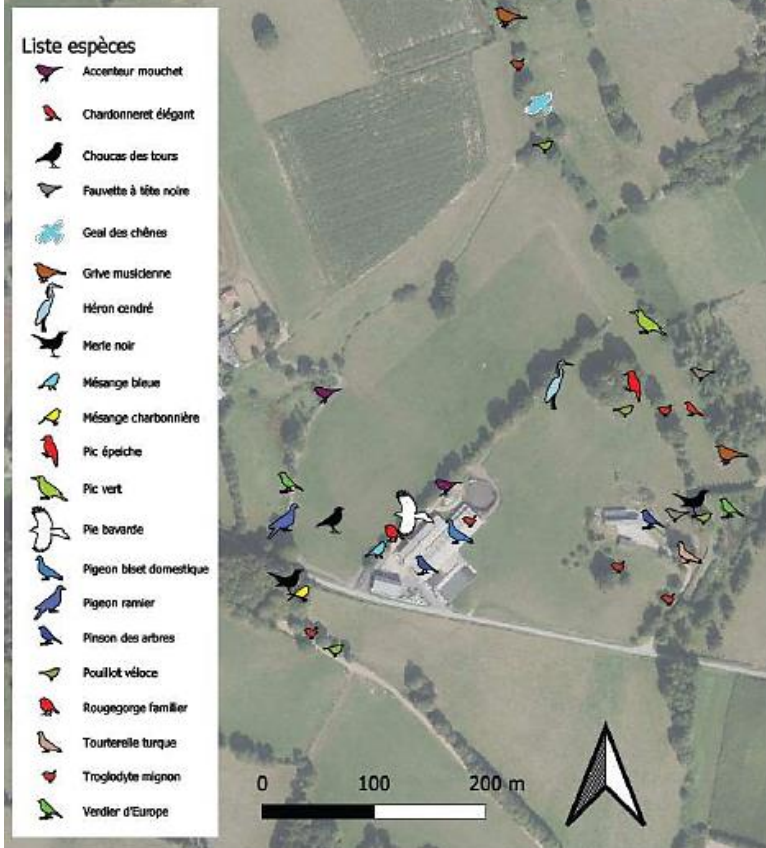


Photo 2 : +++ habitat et micro-habitats fonctionnels ++ Présence de roncier contenue +++ Présence de souche +++ Présence d'un ancien bâtiment en pierre à l'abandon



Photo 3 : -- enherbement important - Présence de ligneux important risque de fermeture du milieu ++ zone tampon enherbée en pourtour

Analyse de la qualité des milieux présents sur la ferme de Sonia Fretay.