

Groupements d'Intérêt Économique et Environnemental (GIEE) en Normandie : synthèse bilans triennaux 2015-2018



Qu'est-ce qu'un GIEE ?

Les GIEE sont des « *collectifs d'agriculteurs et, le cas échéant d'autres partenaires qui s'engagent dans un projet agro-écologique pluriannuel de modification ou de consolidation de leurs pratiques. Ils visent à la fois des objectifs économiques, environnementaux et sociaux. A ce titre, ils sont reconnus par l'État* ». Décret n°2014-1179 du 13 octobre 2014

Qu'est-ce que l'agroécologie ?

« Les systèmes agro écologiques privilégient l'autonomie des exploitations agricoles et l'amélioration de leur **compétitivité**, en maintenant ou en augmentant la **rentabilité économique** [...]. Ils sont fondés sur les **interactions biologiques** et l'utilisation des services **écosystémiques** et des **potentiels offerts par les ressources naturelles** [...]. Ils contribuent à l'atténuation et à l'adaptation aux effets du **changement climatique** ». Article L.1 du Code rural et de la pêche maritime

AGRO-ÉCOLOGIE
PRODUISONS
AUTREMENT



Sommaire

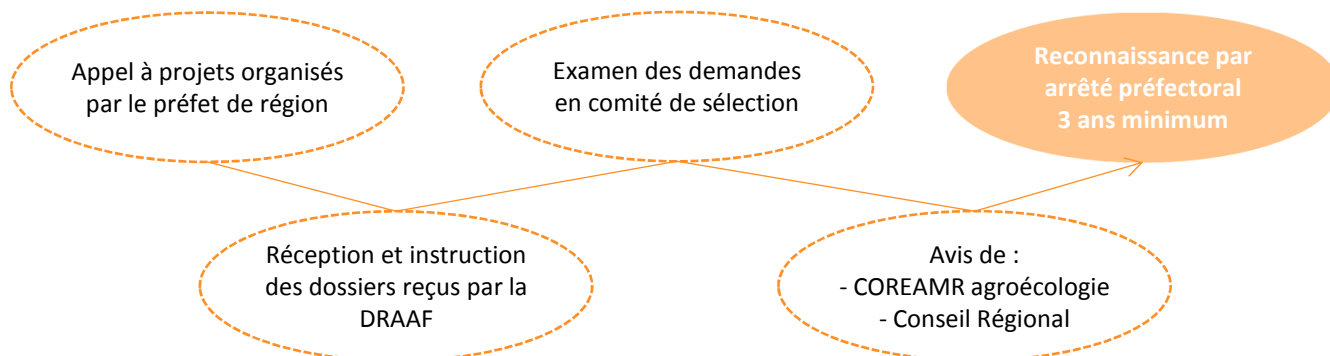
- Les GIEE de Normandie.....p.2
- Activités et fonctionnement des GIEE.....p.3
- Résultats obtenus quant à la triple performance.....p.4
- Évolution des GIEE au cours de ces trois années.....p.5
- Communication de la capitalisation.....p.6
- Poursuite des projets et préconisations.....p.7
- Lexique.....p.8

DRAAF
Normandie

Les GIEE de Normandie

Création des GIEE par la **Loi d'Avenir pour l'agriculture, l'alimentation et la forêt du 13 octobre 2014**

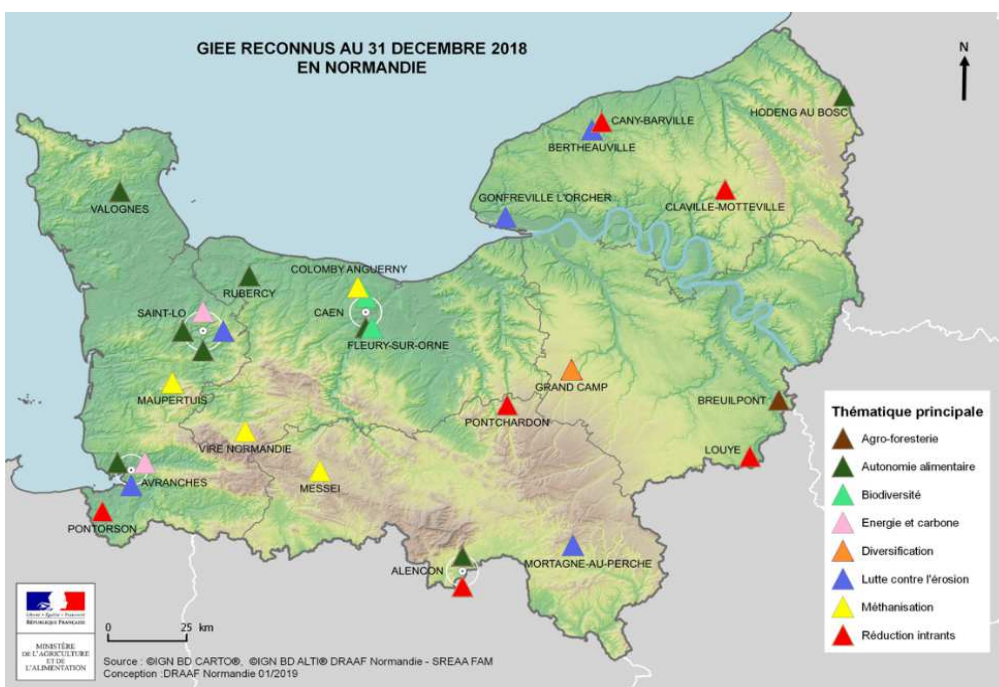
Processus de reconnaissance d'un GIEE



La reconnaissance d'un GIEE entraîne une obligation de réalisation de **bilans** tous les 3 ans et en fin de projet.

Situation au 31 décembre 2018

29 GIEE reconnus **394** exploitations **605** exploitants



Répartition des agriculteurs membres de GIEE



Les bilans triennaux des 18 GIEE reconnus en 2015

18 bilans attendus **20** exploitations par GIEE en moyenne (de 6 à 42)
16 bilans reçus **6** ans de projet en moyenne (de 3 à 15)
2 projets abandonnés **2 022** ha de SAU en moyenne (de 760 ha à 5 140 ha)

Des GIEE accompagnés par les Chambres d'Agriculture (10), le CERFrance (5) et l'Institut de l'Élevage (1)

Activités et fonctionnement des GIEE normands

100 journées de formation

Pour parfaire les **connaissances** et les **compétences** des agriculteurs quant au développement d'un projet agroécologique (couverts végétaux, agriculture de conservation, semis direct, gestion de prairies, méteils, macérations, etc.)

100 essais



Crédits photos : AEIP

Pour tester les **nouvelles pratiques** sur quelques parcelles pour en faire bénéficier l'ensemble du groupe. Le GIEE Agriculture Écologiquement Intensive du Perche a effectué des essais de semis direct de blé sous trèfle de colza.

30 journées portes ouvertes

Pour créer un **échange direct** et visuel entre les agriculteurs, les partenaires, les industriels et les riverains. Entre 100 et 300 personnes y ont assisté selon les évènements.



Crédits photos : DRAAF

70 visites de parcelles d'essai



Crédits photos : Chambre d'Agriculture de Normandie

Pour intégrer, sur le terrain, des connaissances et des compétences complémentaires **de manière concrète**. Le GIEE Agroforesterie en Normandie a effectué une visite permettant aux agriculteurs de découvrir les effets d'une ligne d'arbres au milieu d'une parcelle.

20 voyages d'étude



Crédits photos : CERFrance

Pour rencontrer des agriculteurs extérieurs au territoire normand et **échanger** sur les actions menées. Ici, le GIEE Sol en Caux visite la plateforme d'Oberacker (Suisse), spécialisée dans le travail sans labour et en semis direct. D'autres voyages ont été organisés entre autres en Belgique, en Pays de Loire, dans le Gers ou dans la Nièvre.



En moyenne, les GIEE ont effectué 8 réunions par an. Le temps d'animation initialement prévu a généralement été insuffisant dans la plupart des groupes.

Résultats obtenus quant à la triple performance

Les résultats obtenus en Normandie trois ans après le lancement des projets GIEE sont classés selon le critère de la triple performance.



Volet économique	Volet environnemental	Volet social
<p>Réduction du coût alimentaire</p> <p>Réduction du coût des intrants</p> <p>Taux d'autonomie protéique supérieur</p> <p>Augmentation de l'EBE</p> <p>Augmentation de la marge brute et marge nette</p> <p>Achat en commun de nouveau matériel adapté aux nouvelles pratiques</p>	<p>Adoption du semis direct</p> <p>Implantation de couverts végétaux</p> <p>Allongement des rotations</p> <p>Réduction de la part de sols nus en hiver</p> <p>Mise en place de pâturage tournant dynamique</p> <p>Réduction de l'utilisation d'intrants et de concentrés</p>	<p>Regain de fierté du métier, sentiment d'être moteur d'un projet</p> <p>Indépendance retrouvée, sentiment d'être pilote de son exploitation</p> <p>Démarche porteuse de sens et propre aux valeurs personnelles des agriculteurs</p>
<p>Résultats peu visibles pour le moment</p> <p>Données pas encore assez significatives, ces résultats demandent à être rendus pérennes</p>	<p>Faible réduction de la consommation de produits phytosanitaires du fait de conditions pédoclimatiques non-favorables aux changements entrepris</p>	<p>Volet mis de côté en début de projet</p> <p>L'intégration des nouvelles pratiques s'ajoute au temps de travail habituel</p>



Q Zoom sur le GIEE GVA de l'Orne
Thématique : réduction intrants
25 agriculteurs – 2 867 ha – 3 ans

L'indicateur de fréquence de traitements est passé de 5,48 à 3,99 en trois ans, soit une réduction de 27%. Les charges opérationnelles sur blé, colza et maïs ont respectivement baissé de 90 €, 80 € et 70€. Aussi, la marge brute blé a augmenté de 21 €/ha.

Q Zoom sur le GIEE Sol en Caux
Thématique : lutte contre l'érosion
23 agriculteurs – 2 936 ha – 12 ans

L'EBE/produit des exploitations du GIEE est passé de 24% en 2015 à 30% en 2018. La part des intrants par produit, elle, est passée de 39% à 33% et la consommation énergétique a baissé de 140 EQF/ha en 2015 à 118 EQF/ha en 2018.

Les résultats les plus significatifs sont obtenus par :

- Combinaison de différentes pistes (ex : accroître le taux d'autonomie protéique à la fois en améliorant la conduite des prairies, en augmentant la part d'herbe pâturée dans la SAU et en introduisant des méteils riches en protéagineux)
- Diversification du champ de réflexion (ex : combiner une recherche d'autonomie protéique et une agriculture de conservation)

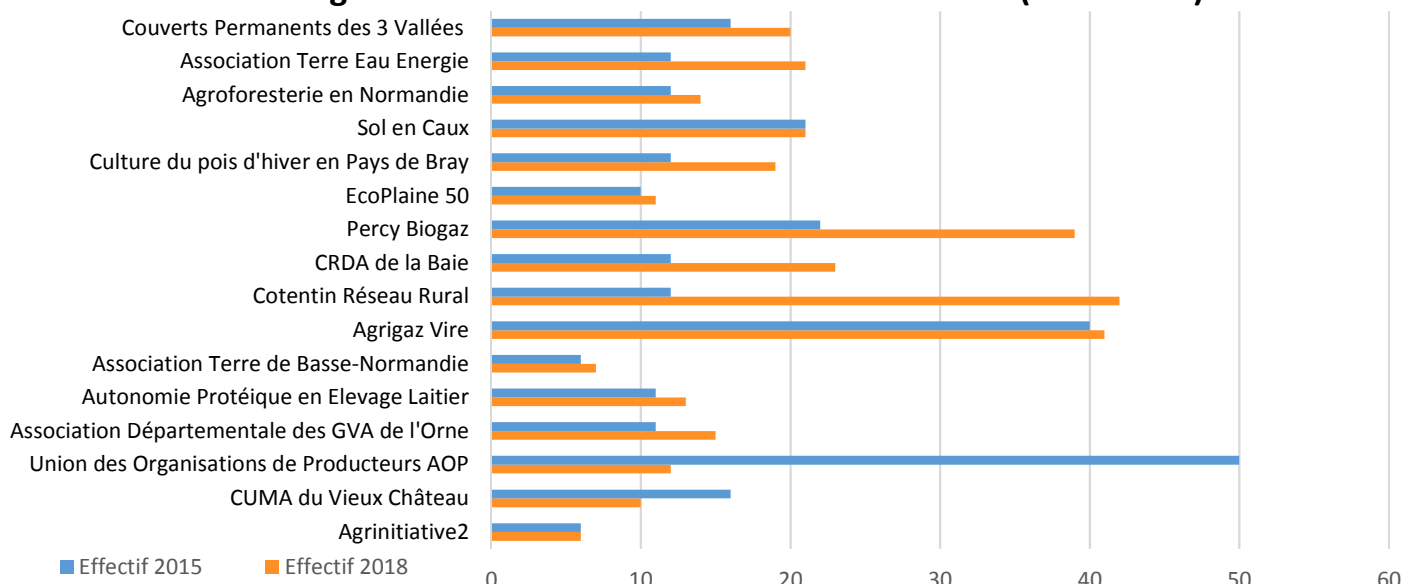
Des GIEE attractifs



Le **changement de pratiques** vers l'agroécologie est en bonne voie. Ces 3 premières années ont souvent été consacrées à la préparation du projet et à la formation mais les premiers **résultats sont positifs**. La plupart des GIEE reconnus pour 3 ans ont demandé une prolongation d'une année de leur agrément.



Une augmentation des effectifs des GIEE normands (2015-2018)



14 GIEE sont stables ou ont augmenté leur effectif

2 GIEE ont réduit leur effectif, principalement du fait d'une surestimation du nombre de membres pouvant être motivés par le projet

Satisfaction

Forte **dynamique de groupe** et d'entraide entre les membres

Besoins du groupe largement écoutés et pris en compte grâce à un **suivi individuel**

Rôle et soutien (administratif, technique, matériel etc.) des **structures d'accompagnement**

A améliorer

Émergence de **groupes à deux vitesses** (anciens et nouveaux membres)

Sous-estimation de la **durée des projets**

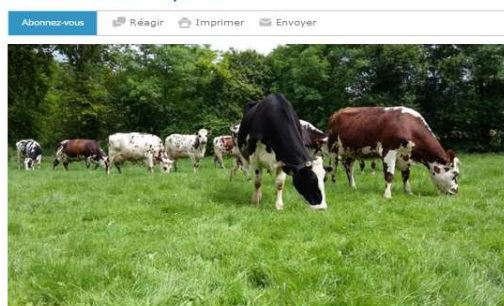
Communication de la capitalisation

Les canaux de communication traditionnels fortement mis à profit

Articles de presse agricole

Focus sur les prairies pour le GIEE Agrinitiative

Agrinitiative, un GIEE qui regroupe des agriculteurs présents sur le bocage Coutançais, travaille sur l'optimisation économique du système fourrager et son autonomie à l'échelle de l'exploitation.



Le programme n'est pas fini, il reste à étudier les prairies multi-espèces et connaître leur intérêt alimentaire et économique. - © CNDP

Une trentaine d'articles abordant les **thématiques** des différents groupes ainsi que leur **capitalisation** ont été publiés dans l'Agriculteur Normand ou la revue du CERFrance.

Livrets de capitalisation



Les livrets de capitalisation synthétisent les éléments valorisés par les groupes et sont **mis à disposition** d'autres agriculteurs. La Chambre Régionale d'Agriculture recense les actions de diffusions des GIEE. Les livrables produits sont mis en ligne sur le site giee.fr. Le GIEE Sol en Caux a rédigé un livret de retour d'expériences au sujet de l'agriculture de conservation en Pays de Caux.

Portes ouvertes et événements régionaux

La trentaine de journées portes ouvertes a permis d'établir une **communication directe et visuelle** entre les visiteurs (agriculteurs, acteurs de la filière, riverains) et les membres des groupes quant aux éléments capitalisés.



Crédits photos : CERFrance

Plusieurs groupes étaient présents aux Prairiales ou au Rallye Méteil. Le GIEE Couverts Permanents des Trois Vallées a organisé la journée « Sols Vivants Tous Gagnants » sur le thème de la préservation des sols.

Partenariats

Parmi les partenaires des GIEE normands, on retrouve principalement des acteurs des **filières** agricoles, de **l'enseignement**, et des **territoires**. Les coopératives agricoles, les lycées agricoles, les instituts techniques et les élus locaux sont ainsi très impliqués dans l'activité des groupes. Le GIEE Agroforesterie en Normandie a établi un partenariat avec le lycée agricole de Chambray et Agro Paris Tech afin de permettre aux membres du groupe **d'échanger** avec les élèves et de **transmettre les connaissances** entre les agriculteurs et la communauté éducative.

Une communication grand public qui reste marginale



Très peu de sites internet



Faible présence dans la presse généraliste



Peu de pages sur les réseaux sociaux

Perspectives et clefs de réussite pour l'avenir des projets



Rendre significatifs les premiers résultats obtenus

Pour pérenniser et consolider le projet



Étendre les pratiques testées sur parcelles à toute l'exploitation

Pour intégrer de manière profonde les nouvelles pratiques



Améliorer la communication envers le grand public

Pour recréer du lien avec la société dans un contexte de défiance vis-à-vis de l'agriculture



Développer des échanges inter-GIEE

Pour croiser les résultats car les projets se diversifient et ainsi se rejoignent

Perspectives pour les prochaines années



Saisir l'importance du volet social

Pour prendre en compte l'aspect social de l'engagement vers un changement de pratiques



Ne pas cesser de chercher et de se questionner

Pour répondre aux nouvelles questions posées par l'adoption de nouvelles pratiques



Réviser le plan d'action selon l'évolution des exploitations

Pour s'adapter au rythme de progression du groupe



Échanger fréquemment et de manière informelle

Pour entretenir la dynamique et l'osmose du collectif

Clefs de réussite identifiées par les GIEE



Communiquer sur l'opportunité que représentent les GIEE

Pour faciliter l'investissement des membres



Impliquer les membres dans la vie du groupe

Pour questionner les agriculteurs sur leurs attentes ou leurs doutes

Mots-clefs des projets des GIEE de Normandie

Agriculture de conservation	agriculture reposant sur la suppression du travail du sol, la couverture du sol et la diversification de la rotation. L'objectif est de réduire la dégradation des sols et d'améliorer leur fertilité en utilisant les processus de l'écosystème sol en remplacement de certains intrants
Agroforesterie	pratiques associant arbres, cultures et/ou animaux sur une même parcelle agricole
Autonomie alimentaire	rapport entre les ressources produites sur la ferme et le besoin alimentaire du troupeau
Capitalisation	contextualisation, formalisation et partage des informations relatives aux résultats et aux expériences des GIEE
Conditions pédoclimatiques	ensemble de conditions auxquelles est soumis un sol
COREAMR	commission régionale de l'économie agricole et du monde rural
Coût alimentaire	somme de la surface fourragère de l'exploitation, les produits concentrés utilisés et les achats de fourrages et coproduits
Couvert végétal	ensemble de végétaux recouvrant un sol afin de le protéger de l'érosion
Équivalent fuel (EQF)	unité de mesure de l'énergie
Excédent brut d'exploitation (EBE)	ressource d'exploitation dégagée au cours d'une période par l'activité de l'entreprise
Groupements de Vulgarisation Agricole (GVA)	groupes locaux de développement s'unissant afin d'adapter leurs exploitations à l'évolution de l'agriculture
Indicateur de fréquence de traitement (IFT)	indicateur de suivi de l'utilisation des produits phytopharmaceutiques (pesticides)
Intrants	produits ajoutés dans le but d'optimiser la qualité et le rendement de la production
Marge brute	différence hors taxes entre le prix de vente et le coût de revient du produit
Marge nette	ratio entre le résultat net et le chiffre d'affaires réalisé sur une période
Méteils	mélange de céréales telles que le blé, l'orge ou l'avoine, et de légumineuses telles que le pois ou la féverole
Pâturage tournant dynamique	système de pâturage permettant de modifier la vitesse de rotation des animaux afin de respecter le stade de développement des plantes et de leur permettre une repousse rapide et abondante sans puiser dans leurs réserves
Produit phytosanitaire	produit chimique utilisé pour soigner ou prévenir les maladies des végétaux
Semis direct	introduction directe de la graine dans le sol sans travail du sol préalable
Triple performance	mesure de ce qui contribue à l'atteinte d'objectifs ou de résultats attendus dans les domaines économiques, environnementaux et sociaux

Direction Régionale de l'Alimentation, de l'Agriculture et de la Forêt



Directrice de publication : Caroline
GUILLAUME
Rédacteur en chef : Jean-Luc PAJAUD
Rédacteurs : Valentin CHAUMARD et
Sandrine OBLED
Septembre 2019

Service Régional des Entreprises Agricoles et Agro-
Alimentaires
6, boulevard Général Vanier
La Pierre Heuzé – CS 95 181
14070 CAEN
Tél. 02 31 24 98 60

direction.draaf-normandie@agriculture.gouv.fr
www.draaf.normandie.agriculture.gouv.fr